

20130902135

МИНИСТЕРСТВО ЗА ОБРАЗОВАНИЕ И НАУКА

Врз основа на член 422 алинеја 1 од Законот за безбедност на сообраќајот на патиштата („Службен весник на Република Македонија“ бр.54/07, 86/08, 98/08, 64/09, 161/09, 36/11, 51/11 и 114/12) министерот за образование и наука во согласност со министерот за внатрешни работи, донесе

П Р А В И Л Н И К ЗА КРИТЕРИУМИТЕ, НАЧИНОТ НА РАБОТА НА АВТОШКОЛИТЕ, НАСТАВНИОТ ПЛАН И ПРОГРАМА ЗА ОБУКА, СТРУЧНИОТ КАДАР, ОПРЕМАТА СО КОЈА ТРЕБА ДА РАСПОЛАГААТ, КАКО И ЕВИДЕНЦИИТЕ ШТО ТРЕБА ДА ГИ ВОДАТ АВТОШКОЛИТЕ ЗА ОСПОСОБУВАЊЕ НА КАНДИДАТИ ЗА ВОЗАЧИ

I. ОПШТА ОДРЕДБА

Член 1

Со овој правилник се пропишуваат критериумите, начинот на работа на автошколите, наставниот план и програма за обука, стручниот кадар, опремата со која треба да располагаат, како и евиденциите што треба да ги водат автошколите за оспособување на кандидати за возачи.

II. КРИТЕРИУМИ, НАЧИН НА РАБОТА НА АВТОШКОЛИТЕ, СТРУЧНИОТ КАДАР И ОПРЕМАТА СО КОЈА ТРЕБА ДА РАСПОЛАГААТ

Член 2

Од страна на автошколата за оспособување на кандидатите за возачи се обезбедува:

1. просторија опремена за изведување на теоретска настава;
2. простор уреден за прием на кандидати за возачи и за работа на стручниот раководител на автошколата;
3. наставни средства, помагала и информатичка опрема за спроведување на наставната програма;
4. сообраќаен автодром (полигон);
5. возила на моторен погон и
6. стручен кадар.

1. Просторија опремена за изведување на теоретска настава

Член 3

Просторијата за изведување на теоретската настава (во натамошниот текст: училиница) е опремена на начин што обезбедува услови за изведување на теоретска настава и спроведување на пробниот тест најмалку за 12 кандидати. Училиницата е опремена со најмалку шест клупи и 12 столчиња, една работна маса, една училишна табла и училишен прибор, техничко - информатичка опрема според нормативот за опремување на училишен кабинет за сообраќајно образование и воспитание со можност за истакнување на цртежи и прикажување на филмови и анимации, а од аспект на површината, опременоста, греењето, вентилацијата, осветлувањето и санитарниот чвор, училиницата ги исполнува критериумите согласно прописите од областа на образованието и воспитанието.

2. Простор за прием на кандидати за возачи и за работа на стручниот раководител на автошколата

Член 4

Просторот за прием на кандидати за возачи и за работа на стручниот раководител на автошколата е уреден и обезбедува услови за менаџирање со работата на автошколата.

Просторот од став 1 на овој член ги исполнува стандардите согласно прописите за општите мерки за безбедност и здравје при работа за работни и помошни простории и простори.

3. Наставни средства, помагала и информатичка опрема за спроведување на наставната програма

Член 5

За спроведување на наставната програма, од страна на автошколата се обезбедува:

1. шеми на сообраќајни знаци, ознаки на коловозот и знаци кои во сообраќајот ги дава униформиран полициски службеник;
2. шеми, цртежи, фотографии и други помагала за објаснување на правилата на сообраќајот (престигнување, првенство на минување, промена на правецот на движење, престојување, запирање и паркирање, сопирен пат при разни брзини и сл.), сообраќајни ситуации и елементи на патот, кои може да бидат и во електронска форма;
3. модели или шеми на уредите на моторните возила што се од значење за безбедноста на сообраќајот на патиштата (уреди за управување, уреди за сопирање, уреди за давање светлосни знаци и за осветлување на патот и на возилото и за означување на возилото, пресек на пневматик и сл.), кои може да бидат и во електронска форма;
4. комплет опрема на возилата од соодветната категорија;
5. пресек, модел на дизел мотор или цртеж (со пресек) на дизел мотор за моторни возила од „Ц“ и „Д“ категорија и „Ц1“ и „Д1“ поткатегорија;
6. шеми, цртежи, фотографии, филмови, соодветна информатичка опрема (компјутери, проектор, уреди за видеопрезентација, телевизор, графоскоп и други технички уреди) за изведување на настава и
7. потребна стручна литература од областа на прописите за безбедноста на сообраќајот на патиштата (закони, правилници, учебници, прирачници, тест-вежби и списанија) за оспособување на кандидати за возачи и за стручно усовршување на возачи-инструктори.

4. Сообраќаен автодром (полигон)

Член 6

За почетното оспособување на кандидати за возачи на моторно возило или трактор, од страна на автошколата се обезбедува сообраќаен автодром (полигон), кој се состои од една или повеќе површини кои претставуваат целина, а не се јавни патишта и ги има следните сообраќајно-технички елементи:

1. пат со најмалку две сообраќајни ленти за движење на возила во спротивни насоки, во должина од најмалку 180 метри, а широчина од најмалку пет метри и
2. обележани сообраќајни површини за изведување на дејствија со возило што се предвидени во програмата за почетно оспособување на кандидати за возачи при практично управување со моторно возило или трактор, како и за полагање на возачкиот испит.

Сообраќајниот автодром (полигон) има соодветен сообраќаен приклучок со уличната, односно патната инфраструктура согласно нормативите за градба на патишта, а на видно место е истакната табла со димензии 160x100 см, на која е впишан бројот на одобрението за употреба издадено од страна на надлежното министерство, називот на правното или физичкото лице кое стопанисува со истиот, како и назив на субјектите кои го користат под закуп.

Сообраќајно техничките елементи на сообраќајниот автодром (полигон) ги исполнуваат стандардите согласно техничките прописи за изградба на патиштата и се обележани и означени со вертикална и хоризонтална сообраќајна сигнализација (сообраќајни знаци и ознаки на патот), согласно прописите за сообраќајните знаци, опрема и сигнализација на патот.

Сообраќајно-техничките елементи на сообраќајните површини од ставот 3 на овој член се определени со Скица која е дадена во Прилог број 1, Прилог број 1.1, Прилог број 1.2, Прилог број 1.3 и е составен дел на овој правилник.

5. Возила на моторен погон

Член 7

Оспособувањето на кандидатите за возачи се врши со возила на моторен погон, и тоа:

1. за „А“ категорија со моторно возило од „А“ категорија ;
2. за „А1“ поткатегија со моторно возило од „А1“ поткатегија;
3. за „Б“ категорија со моторно возило од „Б“ категорија кое нема автоматски менувач (освен за лица со посебни потреби во зависност од видот и степенот на инвалидитетот, кој се докажува со посебен извештај на надлежна лекарска комисија);
4. за „Б+Е“ категорија со група возила од „Б+Е“ категорија;
5. за „Ц1“ поткатегија со моторно возило од „Ц1“ поткатегија;
6. за „Ц“ категорија со моторно возило од „Ц“ категорија, (чија вкупна маса надминува 7.500 килограми);
7. за „Ц1+Е“ поткатегија со група возила од „Ц1+Е“ поткатегија;
8. за „Ц+Е“ категорија со група возила од „Ц+Е“ категорија;
9. за „Д1“ поткатегијата со моторно возило за превоз на лица од „Д1“ поткатегија;
10. за „Д“ категорија со моторно возило од „Д“ категорија, во кое има вградено најмалку 30 седишта;
11. за „Д1+Е“ поткатегија со група возила од „Д1+Е“ поткатегија;
12. за „Д+Е“ категорија со група возила од „Д+Е“ категорија и
13. за возачи на трактори, со трактор и приклучно возило, (со кабина, кој не е со гасеници и со носивост од најмалку 1.500 килограми).

Член 8

Возилата на автошколата за оспособување на кандидати за возачи и за полагање на возачкиот испит покрај задолжителната опрема согласно закон, треба да бидат опремени и со:

1. внатрешно огледало за возилата од „Б“ категорија;
2. апарат за гаснење на пожар;
3. посебна ознака со натпис „Автошкола“ која ноќе и во услови на намалена видливост е осветлена. Ознаката е со димензии 75x15 см. и има сопствен извор на светлина. Се поставува на највисокиот дел на возилата од сите категории и поткатегији, освен на возилата од категоријата „А“ и поткатегијата „А1“;
4. Сигурносен рефлектирачки елек во жолта боја со впишана латинска буква „L“ во бела боја со димензии 15x9x3 см, на сина основа со димензии 25x25 см за возилата од категоријата „А“ и поткатегијата „А1“ и
5. Уред за воспоставување аудио врска за возилата од категоријата „А“ и поткатегијата „А1“.

Посебна таблица со буквата „L“ на возилото со кое се врши практично оспособување на кандидатот за возач се истакнува на предната и задната лева страна од возилото, освен на возилата од категоријата „А“ и поткатегијата „А1“ каде што се истакнува само една таблица на задната страна од возилото.

Член 9

Моторните возила за оспособување на кандидати од категоријата „Б“ се опремени со двојни ножни команди, технички исправни и регистрирани во Република Македонија.

Моторните возила за оспособување на кандидати за возачи од останатите категории и поткатегории, треба да се технички исправни и регистрирани.

Возилата од ставот 2 на овој член кои се користат под закуп може да бидат закупени само од една автошкола, на начин што едно исто возило не се користи за обука во две автошколи.

Возилото од ставот 2 на овој член од категоријата „Ц“ и поткатегоријата „Ц1“ е опремено и со двојни ножни команди, а возила од другите категории и поткатегории не треба да поседуваат двојни ножни команди.

5.Стручен кадар

Член 10

Стручниот кадар во автошколата го сочинуваат: стручен раководител, најмалку еден предавач по наставна програма за сообраќајни правила и прописи (теоретски дел) и најмалку двајца возачи-инструктори од категоријата „Б“ за спроведување на наставната програма за управување со возило (практичен дел).

Член 11

Од страна на стручниот раководител од член 10 од овој правилник се планира и контролира наставниот процес во автошколата, се помага при спроведувањето на обуката со кандидатите за возачи, се води евиденција (освен евиденциите од член 28 став 1 точките 3 и 6 од овој правилник), се врши воведување во работата на новодојдените возачи-инструктори и предавачи согласно наставната програма за сообраќајни правила и прописи (теоретски дел), се следи работата на автошколата, се надгледува работата на вработените, се анализира и следи работата на автошколите согласно законските и подзаконските прописи.

Во случај на објективна попреченост во извршување на своите работни задачи (боледување и годишен одмор) стручниот раководител се заменува од страна на лице кое е вработено во автошколата, кое ги исполнува условите за стручен раководител или лице кое како возач инструктор има најмногу работно искуство, но не повеќе од 30 работни дена во текот на една календарска година.

Заради сложеноста и спецификата на работа, стручниот раководител се ангажира од страна на автошколата на определено или неопределено работно време со полно работно време, согласно закон.

Член 12

Од страна на предавачот по наставна програма за сообраќајни правила и прописи (теоретски дел), покрај спроведувањето на предвидената настава согласно предвидената наставна програма наменета за кандидати за возачи на моторни возила за определени категории, се проверува дали кандидатот за возач поседува потребно знаење од правилата за сообраќајот на патиштата и сообраќајните знаци пред да отпочне со практично оспособување и се водат евиденциите од член 28 став 1 точките 3 и 6 од овој правилник.

Во случај на објективна попреченост во извршување на своите работни задачи (боледување и годишен одмор), предавачот по наставна програма за сообраќајни правила и прописи (теоретски дел) во автошколата се заменува од страна на лице кое е вработено во автошколата и ги исполнува условите за предавач утврдени со закон.

Заради сложеноста и спецификата на работа, предавачот по наставна програма за сообраќајни правила и прописи (теоретски дел) се ангажира од страна на автошколата на определено или неопределено работно време со полно или скратено работно време, но не помалку од 20 часа неделно, согласно закон.

Член 13

Кандидати за возачи од определена категорија на возила се оспособуваат од страна на возач-инструктор за спроведување на наставната програма од делот управување со возило (практичен дел), согласно дозволата за возач-инструктор и лиценцата за оспособување на кандидати за возачи, на начин и постапка утврдени со закон.

Заради сложеноста и спецификата на работа, возачот-инструктор се ангажира од страна на автошколата на определено или неопределено работно време со полно работно време, согласно закон.

III. НАСТАВЕН ПЛАН И ПРОГРАМА ЗА ОБУКА

Член 14

Наставниот план и програма за обука на кандидатите за возачи на моторни возила, возачи на мотоцикли и за возачи на трактори се состои од теоретски и практичен дел.

Наставниот план и програма за обука на кандидатите за оспособување на кандидати за возачи за управување со работна машина, мотокултиватор, велосипед со помошен мотор и мопед, се состои само од теоретски дел.

1. Теоретски дел

Член 15

Теоретскиот дел на програмата за оспособување на кандидати за возачи на моторни возила се состои од изучување на сообраќајни знаци, правила и прописи, како и хумано однесување и етика во сообраќајот.

Теоретскиот дел на програмата за оспособување на кандидати за возачи на трактори, работни машини, мотокултиватори и велосипед со помошен мотор и мопед ги опфаќа само прописите за безбедноста на сообраќајот на патиштата што се однесуваат на правилата на сообраќајот на патиштата, сообраќајните знаци и нивното значење и знаците што ги даваат униформирани полициски службеници при вршење на контрола и регулирање на сообраќајот на патиштата, како и опасностите кои настануваат поради неправилно преземање на дејствија во сообраќајот и основите на функционирањето на уредите на возилата на моторен погон значајни за безбедноста на сообраќајот на патиштата.

Член 16

За изведување на теоретскиот дел од програмата за оспособување на кандидати за возачи на возила на моторен погон (моторни возила, мотоцикли, трактори и работни машини) за следниве категории, поткатегории и национални категории на возила се предвидуваат:

- за „А“ категорија -16 наставни часа;
- за „Б“ категорија - 20 наставни часа;
- за „Ц“ категорија - десет наставни часа;
- за „Д“ категорија - десет наставни часа;
- за „Б+Е“ категорија - четири наставни часа;
- за „Ц+Е“ категорија - четири наставни часа;

- за „Д+Е“ категорија - четири наставни часа;
- за „А1“ поткатегорија -16 наставни часа;
- за „Ц1“ поткатегорија - 10 наставни часа;
- за „Д1“ поткатегорија - 10 наставни часа;
- за „Ц1+Е“ поткатегорија - четири наставни часа;
- за „Д1+Е“ поткатегорија - четири наставни часа;
- за „Ф“ национална категорија -12 наставни часа;
- за „М“ национална категорија -12 наставни часа и
- за „Г“ национална категорија -12 наставни часа.

На возачот на кого му е издадена возачка дозвола од „А“ категорија и „А1“ поткатегорија за оспособување за „Б“ категорија се предвидуваат четири наставни часа.

На возачот на кого му е издадена возачка дозвола од националните категории „Ф“, „Г“ и „М“, за оспособување за „Б“ категорија се предвидуваат осум наставни часа.

На возачот на кого му е издадена возачка дозвола од „Б“ категорија, за оспособување за „А“ категорија и „А1“ поткатегорија се предвидуваат четири наставни часа.

На возачот на кого му е издадена возачка дозвола од „Ц1“, „Д1“, „Ц1+Е“, „Д1+Е“ поткатегории, за оспособување за „Ц“, „Д“, „Ц+Е“ и „Д+Е“ категории се предвидуваат четири наставни часа.

Член 17

Наставниот час од теоретскиот дел на програмата трае 45 минути и во еден ден кандидатот за возач може да реализира најмногу четири наставни часа.

Член 18

Проверката на кандидатите за возачи од познавањето на правилата на сообраќајот на патиштата и сообраќајните знаци се врши со писмено тестирање на претходно изготвен пробен тест.

Тестирањето од став 1 на овој член го спроведува предавач вработен во автошколата по претходно одржана теоретска настава.

Пробниот тест за проверка на знаењата содржи прашања кои се вреднуваат со бодови во зависност од содржината на прашањето.

Кандидатот за возач го поседува потребното знаење ако во одговорот на пробниот тест постигне најмалку 85% од вкупниот број бодови.

Содржината на тестот од став 3 на овој член не може да биде идентична со содржината на тестот за полагање на возачки испит.

Тестовите со кои е извршена проверката се чуваат во автошколата најмалку три години, од денот на тестирањето.

2. Практичен дел

Член 19

Практичниот дел на програмата за оспособување на кандидатите за возачи на моторни возила, мотоцикли и трактори се однесува на изведување на дејствија со моторно возило, мотоцикл или трактор што се од значење за успешно и безбедно управување во согласност со правилата на сообраќајот и условите на патот и во сообраќајот, како и за совладување на техниката и вештината за управување со возилото.

Член 20

Наставниот час за практично оспособување изнесува 45 минути и во текот на еден ден кандидатот може да се оспособува најмногу два наставни часа.

Член 21

Изведувањето на наставата од практичниот дел на програмата за оспособување на кандидати за возачи на моторни возила, мотоцикли и за возачи на трактори се врши со почетно оспособување на сообраќаен автодром (полигон), а потоа оспособувањето продолжува на јавен пат надвор од населено место и на јавен пат во населено место, во денски и ноќни услови.

Вкупниот број на наставни часови за практично оспособување на кандидати за возачи, изнесува:

- за „А“ категорија – 16 наставни часа;
- за „Б“ категорија – 36 наставни часа;
- за „Б“ категорија (постар малолетник) – 47 наставни часа;
- за „Ц“ категорија – 20 наставни часа;
- за „Д“ категорија – 16 наставни часа;
- за „Б+Е“ категорија – осум наставни часа;
- за „Ц+Е“ категорија – осум наставни часа;
- за „Д+Е“ категорија – осум наставни часа;
- за „А1“ поткатегија – 16 наставни часа;
- за „Ц1“ поткатегија – 20 наставни часа;
- за „Д1“ поткатегија – 16 наставни часа;
- за „Ц1+Е“ поткатегија – осум наставни часа;
- за „Д1+Е“ поткатегија – осум наставни часа и
- за „Ф“ национална категорија – 12 наставни часа.

Во случаите од ставот 2 на овој член, бројот на наставните часови на возачот на кого му е издадена возачка дозвола за следниве поткатегии, изнесува:

- „Ц1“ поткатегија и се оспособува за „Ц“ категорија - четири наставни часа;
- „Д1“ поткатегија и се оспособува за „Д“ категорија - четири наставни часа;
- „Ц1+Е“ поткатегија и се оспособува за „Ц+Е“ категорија - четири наставни часа;
- „Д1+Е“ поткатегија и се оспособува за „Д+Е“ категорија - четири наставни часа и
- „Ф“ национална категорија и се оспособува за „Б“ категорија - 24 наставни часа.

Член 22

Почетното оспособување на сообраќајниот автодром (полигон) изнесува за:

- „А“ категорија – четири наставни часа;
- „А1“ поткатегија – четири наставни часа;
- „Б“ категорија – шест наставни часа;
- „Ц“ категорија – четири наставни часа;
- „Ц1“ поткатегија – четири наставни часа;
- „Д“ категорија – четири наставни часа;
- „Д1“ поткатегија – четири наставни часа;
- „Ф“ национална категорија – два наставни часа.

Почетното оспособување на сообраќајниот автодром (полигон) за постар малолетник за „Б“ категорија изнесува осум наставни часа.

Почетното оспособување на сообраќајниот автодром (полигон) за „Б“ категорија доколку кандидатот поседува „Ф“ национална категорија изнесува четири наставни часа.

Член 23

Бројот на наставните часови од практичниот дел од програмата за оспособување на јавен пат надвор од населено место и во населено место, дење, за следниве категорији, поткатегии и национални категорији, изнесува:

- „А“ категорија – десет наставни часа;

- „Б“ категорија – 28 наставни часа;
- „Ц“ категорија – 14 наставни часа;
- „Д“ категорија – десет наставни часа;
- „Б+Е“ категорија – шест наставни часа;
- „Ц+Е“ категорија – шест наставни часа;
- „Д+Е“ категорија – шест наставни часа;
- „А1“ поткатегија – десет наставни часа;
- „Ц1“ поткатегија – 14 наставни часа;
- „Д1“ поткатегија – десет наставни часа;
- „Ц1+Е“ поткатегија – шест наставни часа;
- „Д1+Е“ категорија – шест наставни часа и
- „Ф“ национална категорија – осум наставни часа.

„Бројот на наставните часови од практичниот дел од програмата за оспособување на јавен пат надвор од населено место и во населено место, дење, за постар малолетник за „Б“ категорија изнесува 35 наставни часа.

Во случаите од ставот 1 на овој член, бројот на наставните часови на возачот на кого му е издадена возачка дозвола за следниве поткатегији и националната „Ф“ категорија, изнесува:

- „Ц1“ поткатегија и се оспособува за „Ц“ категорија - четири наставни часа;
- „Д1“ поткатегија и се оспособува за „Д“ категорија - четири наставни часа;
- „Ц1+Е“ поткатегија и се оспособува за „Ц+Е“ категорија - четири наставни часа;
- „Д1+Е“ поткатегија и се оспособува за „Д+Е“ категорија - четири наставни часа и
- „Ф“ национална категорија и се оспособува за „Б“ категорија - 20 наставни часа.

Член 24

Бројот на наставните часови од практичниот дел од програмата за оспособување на јавен пат надвор од населено место и во населено место, ноќе, за сите категорији и поткатегији изнесува два наставни часа.

Бројот на наставните часови од практичниот дел од програмата за оспособување на јавен пат надвор од населено место и во населено место, ноќе, за постар малолетник за „Б“ категорија изнесува четири наставни часа.

Член 25

Наставниот план и програма за оспособување на кандидати за возачи на мотоцикли, за оспособување на кандидати за возачи на моторни возила од сите категорији и поткатегији и за оспособување на кандидати за возачи на трактор и за возачи на работни машини, мотокултиватор и велосипед со помошен мотор и мопед се дадени во Прилог број 2 и Прилог бр. 2.1 кои се составен дел на овој правилник.

IV. ЕВИДЕНЦИИ ШТО ТРЕБА ДА ГИ ВОДАТ АВТОШКОЛИТЕ ЗА ОСПОСОБУВАЊЕ НА КАНДИДАТИТЕ ЗА ВОЗАЧИ

Член 26

Од страна на автошколата се водат евиденција за организирањето и спроведувањето на обуката со кандидати за возачи, рачно и електронски.

По исклучок од ставот 1 на овој член, евиденциите од член 28 став 1 точките 4 и 5 се водат рачно, освен делот „забелешка“ од мислењето на инструкторот кој се води рачно и електронски.

Член 27

За водење на евиденциите од член 28 на овој правилник на електронски начин, автошколата поседува информатичка опрема и софтверска веб апликација со заштита, која овозможува воспоставување и водење на единствена база на податоци за спроведување на обуката со кандидати за возачи, документација, , како и информатичка опрема која овозможува електронско поврзување со други субјекти.

Член 28

За оспособување на кандидатите за возачи од страна на автошколата се водат следните евиденции:

1. Матична книга за евидентирање на кандидати за оспособување на возачи во кои се запишува: реден број, лично име и презиме, име на еден од родителите, датум и место на раѓање, живеалиште односно престојувалиште, адреса на станот, категорија за која се оспособува, број, место и датум на издавање на уверение за здравствена и психофизичка способност за управување со моторно возило, делот од програмата за кој се врши оспособувањето (теоретски и практичен), број на одржани наставни часови, време за кое кандидатот е оспособен, дата на извршена проверка од познавање на правилата на сообраќајот на патиштата и сообраќајните знаци (пробен тест), датум на издадена потврда за оспособување, податоци за успехот на кандидатот на возачкиот испит, име и презиме на инструкторот што го оспособува и забелешка;

2. Евиденција за дополнително оспособување на кандидати за возачи од практичен дел во кој се запишува: реден број, лично име и презиме, име на еден од родителите, датум и место на раѓање, живеалиште, односно престојувалиште, адреса на станот, категорија за која се оспособува, делот од програмата за која се врши оспособувањето, број на одржани наставни часови, време за кое се одржани часовите, име и презиме на инструкторот и забелешка;

3. Дневник за евидентирање на изведениот теоретски дел на програмата за оспособување на кандидатите за возачи во кој се запишува: број под кој е запишан во матичната книга, датум и час на одржаната настава, категорија за која се оспособува, наставен предмет што се предава и наставната единица, потпис на наставникот и име и презиме на кандидатите што ја посетувале наставата со своерачен потпис;

4. Картон за евидентирање за оспособување на кандидатите за возачи од практичниот дел на програмата за оспособување на кандидатите за возачи во кој се запишува: називот на автошколата, име и презиме на кандидатот и инструкторот, бројот под кој е запишан во матичната книга, категорија за која се оспособува, видот и регистарскиот број на возилото и податоци за траењето на оспособувањето на кандидатот, со опис на работата и своерачен потпис на возачот инструктор и кандидатот за возач како и мислење на возачот инструктор за подготвеноста на кандидатот за возач со забелешка: е подготвен, не е подготвен и потребно е дополнително оспособување од одредена наставна содржина

5. Картон за евидентирање за дополнително оспособување на кандидати за возачи од практичен дел кој ги содржи истите податоци предвидени во точка 4 на овој член

6. Евиденција за извршена проверка на знаењето на кандидатот за возач од областа на познавање на правилата во сообраќајот на патиштата и сообраќајните знаци, во кој се запишува: реден број, лично име и презиме, име на еден од родителите, датум и место на раѓање, живеалиште односно престојувалиште, адреса на станот, категорија за која се оспособува („А1“ поткатегорија, „А“ категорија, „Б“ категорија, „Б“ категорија за постар малолетник и „Ф“ национална категорија), дата на извршена проверка, број на пробниот тест, по кој пат полага кандидатот, успех на кандидатот и име и презиме на лицето кое ја извршило проверката и забелешка;

7. Дневна евиденција за работа на возачите инструктори со евиденција за посебните таблици за означување на возилото за оспособување на кандидати за возачи, во која се запишува: реден број, датум и време на оспособување, име и презиме на кандидатот за возач и број под кој е запишан во матичната книга со категорија за која се оспособува, број на „L“ табличките, датум и време на задолжување и враќање на табличките во автошколата, име и презиме на одговорно лице во автошколата кое ги издава, име и презиме на возачот инструктор кој е задолжен со истите таблички (според евиденцијата на надлежното министерство), своерачен потпис и забелешка.

Во случаите кога практичниот дел од наставата се изведува во попладневните часови или обуката се врши во ноќни услови и во случај на отсуство на стручниот раководител, возачот-инструктор сам ги задолжува и раздолжува таблиците во автошколата, по претходно одобрување од стручниот раководител и евидентирање на потребните податоци во евиденцијата од став 1 точка 7 на овој член.

Член 29

По престанокот на работа на автошколата, евиденцијата од членот 28 став 1 точка 1 од овој правилник се предава во Министерството за внатрешни работи за што се издава потврда.

Евиденцијата од ставот 1 на овој член, се чува како документ од трајна вредност, во писмена и електронска форма, согласно прописите за канцелариско и архивско работење.

По престанокот на работата на автошколата, посебните таблички за означување на возилото за оспособување на кандидати за возачи од член 8 став 2 од овој правилник се предаваат во Министерството за внатрешни работи за што се издава потврда.

V. ПРЕОДНИ И ЗАВРШНИ ОДРЕДБИ

Член 30

Со денот на влегувањето во сила на овој правилник престанува да важи Правилникот за критериумите, начинот на работа на автошколите, наставниот план и програма за обука, стручниот кадар, опремата со која треба да располагаат, како и евиденциите што треба да ги водат автошколите за оспособување на кандидати за возачи („Службен весник на Република Македонија“ бр.164/10), освен одредбата од член 6 став 2 точка 1, која ќе продолжи да се применува до денот на отпочнување на примената на одредбите од член 6 став 1 точка 1 од овој правилник, и одредбите од член 6 став 1, став 2 точка 2, ставовите 3 и 4, кои ќе продолжат да се применуваат до 14 октомври 2013 година.

Член 31

Овој правилник влегува во сила наредниот ден од денот на објавувањето во „Службен весник на Република Македонија“, освен одредбата од член 6 став 1 точка 1 од овој правилник, која ќе отпочне да се применува една година од денот на влегувањето во сила на овој правилник, и одредбите од член 6 став 1 точка 2, ставовите 2, 3 и 4, кои ќе отпочнат да се применуваат од 15 октомври 2013 година.

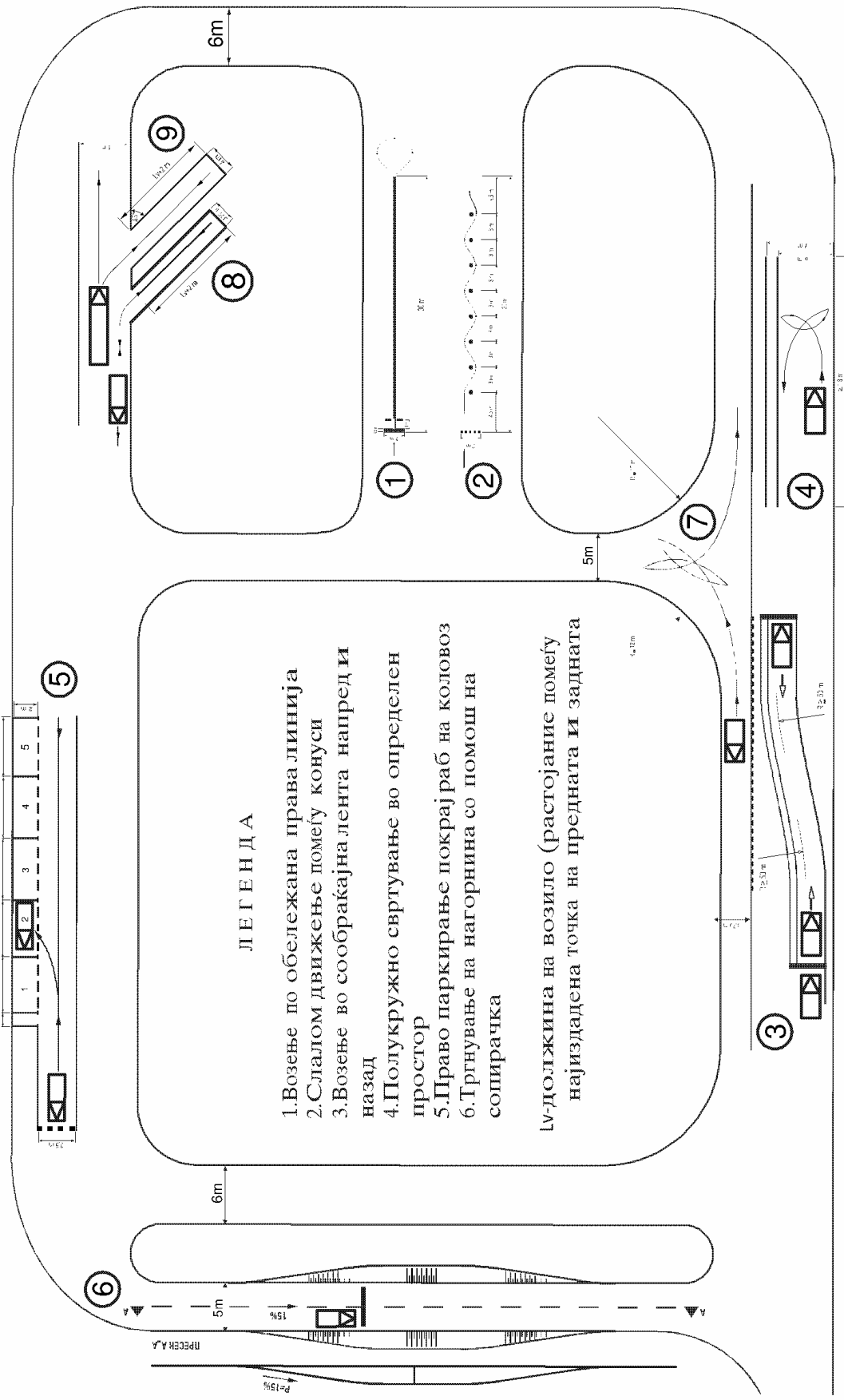
Бр. 19-8318/5
20 јуни 2013 година
Скопје

Министер
за образование и наука,
Спиро Ристовски, с.р.

Бр. 121-38232/1
14 јуни 2013 година
Скопје

Министер
за внатрешни работи,
м-р **Гордана Јанкулоска, с.р.**

Прилог бр.1
СКИЦА НА СООБРАЌАНО ТЕХНИЧКИ ЕЛЕМЕНТИ НА СООБРАЌАЕН АВТОДРОМ (ПОЛИГОН) ЗА
ОСПОСОБУВАЊЕ НА КАНДИДАТИ ЗА ВОЗАЧИ И ЗА НАЧИНОТ НА ПОЛАГАЊЕ НА ПРВИОТ ПРАКТИЧЕН
ИСПИТ ОД „А“, „Б“, „Ц“, „Д“, „Е“, „Ф“, „Г“, „Д1“, „Д2“, „Д3“, „Д4“, „Д5“, „Д6“, „Д7“, „Д8“, „Д9“, „Д10“, „Д11“, „Д12“, „Д13“, „Д14“, „Д15“, „Д16“, „Д17“, „Д18“, „Д19“, „Д20“, „Д21“, „Д22“, „Д23“, „Д24“, „Д25“, „Д26“, „Д27“, „Д28“, „Д29“, „Д30“, „Д31“, „Д32“, „Д33“, „Д34“, „Д35“, „Д36“, „Д37“, „Д38“, „Д39“, „Д40“, „Д41“, „Д42“, „Д43“, „Д44“, „Д45“, „Д46“, „Д47“, „Д48“, „Д49“, „Д50“, „Д51“, „Д52“, „Д53“, „Д54“, „Д55“, „Д56“, „Д57“, „Д58“, „Д59“, „Д60“, „Д61“, „Д62“, „Д63“, „Д64“, „Д65“, „Д66“, „Д67“, „Д68“, „Д69“, „Д70“, „Д71“, „Д72“, „Д73“, „Д74“, „Д75“, „Д76“, „Д77“, „Д78“, „Д79“, „Д80“, „Д81“, „Д82“, „Д83“, „Д84“, „Д85“, „Д86“, „Д87“, „Д88“, „Д89“, „Д90“, „Д91“, „Д92“, „Д93“, „Д94“, „Д95“, „Д96“, „Д97“, „Д98“, „Д99“, „Д100“
P=1:500



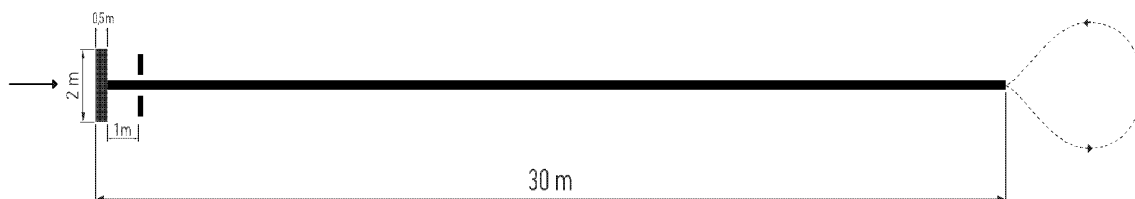
1. Хоризонталните ознаки (линии) на сообраќајно техничките елементи на автодромот се обележуваат со бела боја со ширина од 10 см.
2. Должината на непрекинатите линии и растојанието меѓу нив изнесува 1 метар.
3. Бројот со кој се означува просторот за паркирање е со димензии 40 x 20 x 6 см.
4. Кругот што го означува местото на поставување на конусот е со дијаметар од 10 см.
5. Конусот за вежбата слалом возење е во црвено-бела боја.
6. Под „маневра“ се подразбира движење со возило од една до друга положба напред или наназад.
7. Вежбите од „А“ категорија и „А1“ поткатегија не се преклопуваат со вежбите од останатите категории.
8. Вежбата бр.3 прикажана во Прилог 1-Возење во сообраќајна лента напред и назад за „Ц“ и „Д“, категорија, „Ф“ национална категорија, „Ц1“ и „Д1“ поткатегија може да се преклопи со истата вежба за „Б“ категорија и се разликува по надолжната надворешна линија обележана со жолта боја на растојание од 1 метар.
9. Вежбата број 8 прикажана во Прилог 1-Косо паркирање наназад за „Ц“ категорија, „Ф“ национална категорија и „Ц1“ поткатегија, може да се преклопи со вежбата број 9- Косо паркирање напред за „Д“ категорија и „Д1“ поткатегија и се разликува по надолжната надворешна линија обележана со жолта боја на растојание од 25 см.

НАЧИН НА ОСПОСОБУВАЊЕ И ПОЛАГАЊЕ НА ПРВИОТ ПРАКТИЧЕН ДЕЛ
ОД ВОЗАЧКИОТ ИСПИТ ЗА „А“ КАТЕГОРИЈА И „А1“ ПОТКАТЕГОРИЈА

Вежба 1 - Точка 1 од Прилог 1

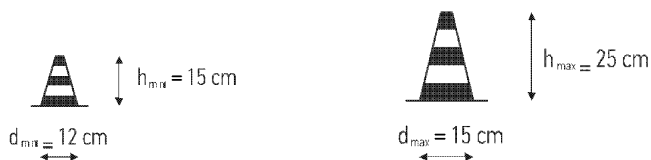
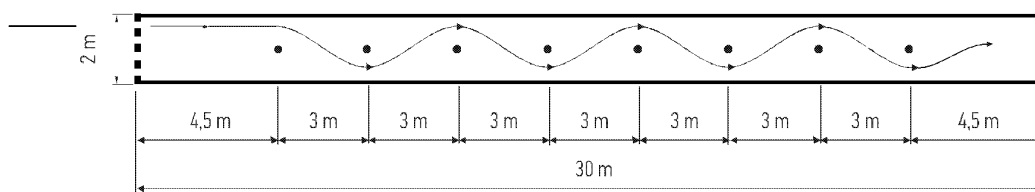
Тргување од место, движење напред по обележана права линија во должина од 30 метри и ширина од 25 сантиметри со промена од прв во втор степен на пренос, излегување од линијата и враќање во истата со слободно вртење во втор степен на пренос со застанување во обележан простор од еден метар со предното тркало пред стоп линијата.

Кандидатот стапува со десна нога на патот, го поставува степенот на пренос во неутрална положба, слегува од моторот и го истуркува напред од просторот на вежбата.



Вежба 2 - Точка 2 од Прилог 1

Слалом движење помеѓу осум конуси во обележана лента со ширина од два метри и должина од 30 метри.

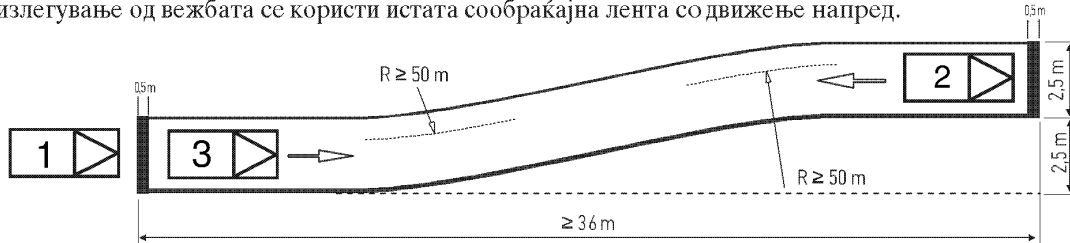


НАЧИН НА ОСПОСОБУВАЊЕ И ПОЛАГАЊЕ НА ПРВИОТ ПРАКТИЧЕН ДЕЛ
ОД ВОЗАЧКИОТ ИСПИТ ЗА „Б“ КАТЕГОРИЈА

Вежба 1 - Точка 3 од Прилог 1

Тргување од место (позиција 1), движење напред во сообраќајна лента со ширина од 2,5 метри и должина од 36 метри, промена од прв во втор степен на пренос и застанување пред обележаната линија за запирање - стоп линија (позиција 2). Движење наназад по истата сообраќајна лента и застанување пред обележаната линија за запирање (позиција 3).

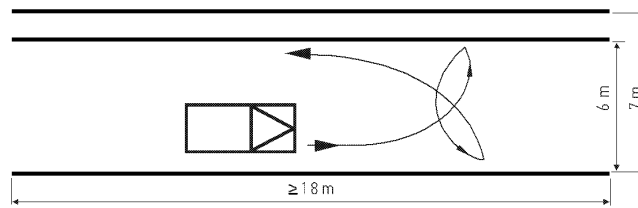
За излегување од вежбата се користи истата сообраќајна лента со движење напред.



Вежба 2 - Точка 4 од Прилог 1

Полукружно свртување во определен простор со ширина од шест метри со три маневри за возила со должина до четири метри.

Полукружно свртување во определен простор со ширина од седум метри со три маневри за возила со должина поголема од четири метри.

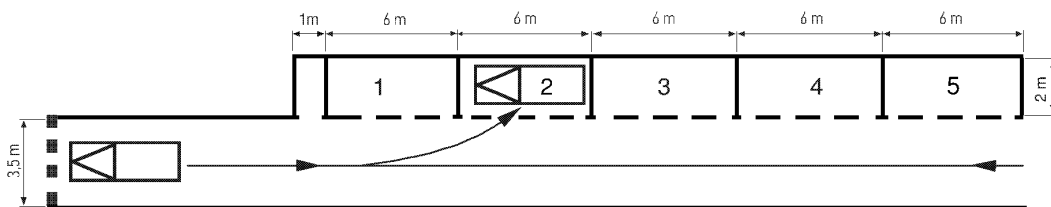


Вежба 3 - Точка 5 од Прилог 1

Право паркирање покрај работ на коловозот со движење наназад во простор со димензии:

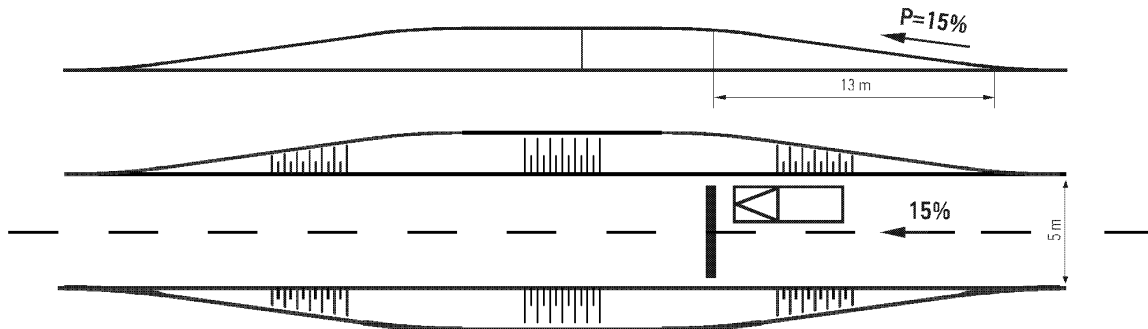
- шест метри должина и два метри ширина за возила со должина до четири метри и

- седум метри должина и два метри ширина за возила со должина поголема од четири метри.



Вежба 4 - Точка 6 од Прилог 1

Запирање и тргнување од пред обележана стоп линија на нагорнина со надолжен наклон од 15% со помошна - рачна сопирачка.

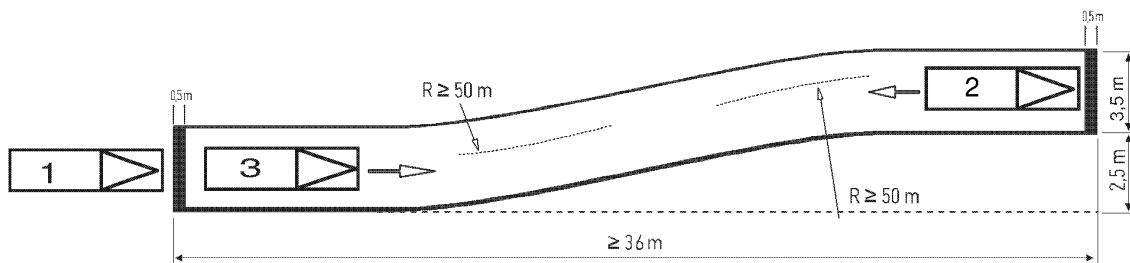


НАЧИН НА ОСПОСОБУВАЊЕ И ПОЛАГАЊЕ НА ПРВИОТ ПРАКТИЧЕН ДЕЛ
ОД ВОЗАЧКИОТ ИСПИТ ЗА „Ц“, „Д“ КАТЕГОРИЈА, „Ц1“, „Д1“ ПОТКАТЕГОРИЈА
И „Ф“ НАЦИОНАЛНА КАТЕГОРИЈА

Вежба 1 - Точка 3 од Прилог 1

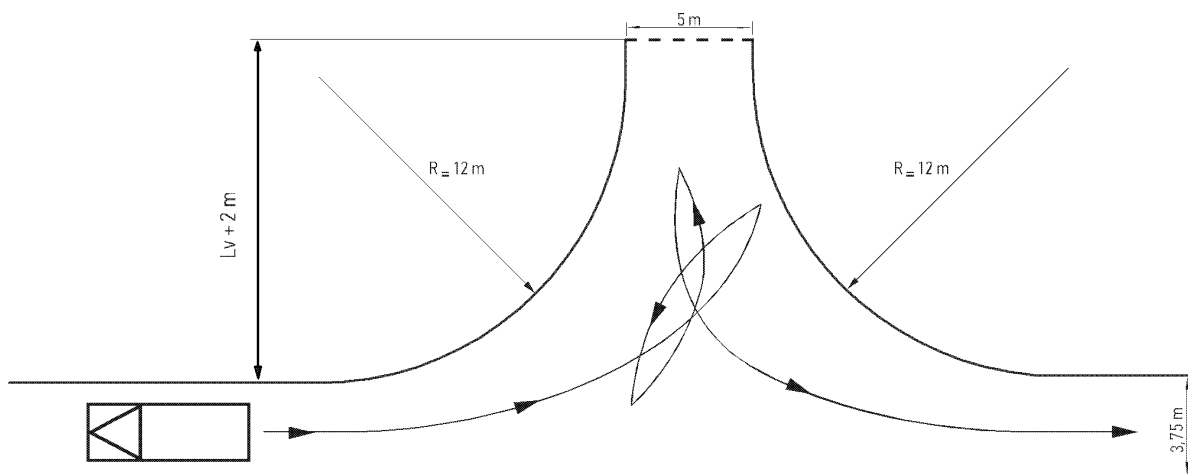
Тргување од место (позиција 1), движење напред во сообраќајна лента со ширина од 3,5 метри и должина од 36 метри, промена од втор во трет степен на пренос и застанување пред обележаната линија за запирање - стоп линија (позиција 2). Движење наназад по истата сообраќајна лента и застанување пред обележаната линија за запирање (позиција 3).

За излегување од вежбата се користи истата сообраќајна лента со движење напред.



Вежба 2 - Точка 7 од Прилог 1

Полукружно свртување со користење на страничен (бочен) пат со ширина од пет метри со најмногу четири маневри.

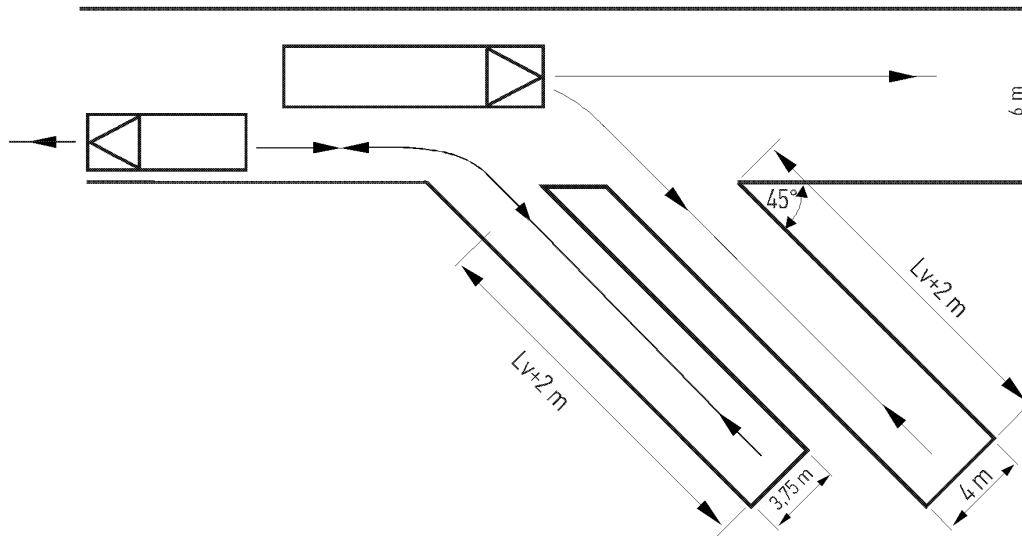


Вежба 3 - Точка 8 од Прилог 1

Косо паркирање под агол од 45° (степени) со движење наназад во определен простор со ширина од 3,75 метри за „Ц“ категорија, „Ц1“ поткатегија и „Ф“ национална категорија.

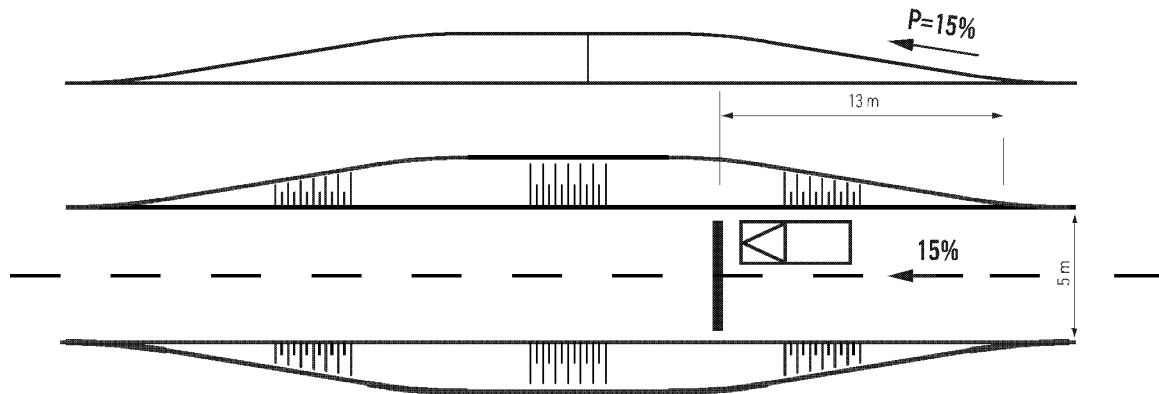
Вежба 3 - Точка 9 од Прилог 1

Косо паркирање со движење напред во определен простор со ширина од четири метри за „Д“ категорија и „Д1“ поткатегија, излегување наназад со вклучување во сообраќајна лента и движење напред.



Вежба 4 - Точка 6 од Прилог 1

Запирање и тргнување од пред обележана стоп линија на нагорнина со надолжен наклон од 15% со помошна - рачна сопирачка.



ПРИЛОГ: 2

НАСТАВЕН ПЛАН И ПРОГРАМА ЗА ОСПОСОБУВАЊЕ НА КАНДИДАТИ ЗА ВОЗАЧИ НА МОТОРНИ ВОЗИЛА ОД „А“, „Б“, „Ц“, „Д“, „Б+Е“, „Ц+Е“ и „Д+Е“ КАТЕГОРИЈА И „А1“, „Ц1“, „Д1“, „Ц1+Е“ и „Д1+Е“ ПОТКАТЕГОРИЈА

I ТЕОРЕТСКИ ДЕЛ

За оспособување на кандидати за возачи на моторни возила од „А“ и „Б“ категорија и „А1“ поткатегорија

ПРОПИСИ ЗА БЕЗБЕДНОСТА НА СООБРАЌАЈОТ НА ПАТИШТАТА И БЕЗБЕДНО ОДНЕСУВАЊЕ ВО СООБРАЌАЈОТ

А) ОПШТИ ПРАШАЊА - еден наставен час

1. Прописи за безбедноста на сообраќајот на патиштата и
2. Значењето на одделни изрази што се употребуваат во прописите од областа на патниот сообраќај

Б) СООБРАЌАЈНИ ЗНАЦИ И ЗНАЦИ ШТО ГИ ДАВААТ УНИФОРМИРАНИ ПОЛИЦИСКИ СЛУЖБЕНИЦИ – два наставни часа

1. Поим, улога и значење на сообраќајните знаци за безбедно и уредно одвивање на сообраќајот на патиштата
2. Поделба на сообраќајните знаци (вид, форма, боја, значење и поставување)
3. Знаци за опасност (форма, боја и значење)
4. Знаци за изречни наредби (група, форма, боја и значење)
5. Знаци за известување (форма, боја и значење)
6. Дополнителни табли
7. Светлосни сообраќајни знаци и светлосни ознаки
8. Ознаки на коловозот (видови и значење)
9. Обележување на премин на пат преку железничка пруга
10. Знаци што ги даваат униформирани полициски службеници при вршење контрола и регулирање на сообраќајот на патиштата (видот, начинот на давање и нивното значење)
11. Знаци што ги даваат возилата со право на првенство на минување и возила под придружба

В) ПРАВИЛА НА СООБРАЌАЈОТ- 11 наставни часа

- 1. Општи одредби за поведението на учесниците во сообраќајот на патиштата**
- 2. Дејствија со возилото во сообраќајот**
 - Утврдување на услови за изведување дејствија со возило во сообраќајот
 - Вклучување со возило во сообраќај и
 - Промена на начин и правец на движење со возило
- 3. Движење со возило по пат**
 - Страна на движење
 - Движење на возило на пат со повеќе сообраќајни ленти
 - Свртување надесно или налево

- Полукружно свртување и
- Движење наназад
- 4. Брзина на движење**
 - Проценка на сообраќајните услови на патот и прилагодување на брзината на движење со возилото и
 - Ограничување на брзина на движење со возило
- 5. Свртување**
- 6. Првенство на минување**
 - При свртување на лево
 - Во однос на возила што се движат по шини
 - На пат кој со сообраќаен знак е означен како пат со првенство на минување
 - При пресекување на велосипедска патека или велосипедска лента и
 - На крстосница
- 7. Сообраќај на крстосница**
 - Поим и поделба на крстосниците
 - Прилагодување на брзина на движење со возило
 - Навремено престојување заради свртување налево или надесно и
 - Постапување според светлосни сообраќајни знаци и знаци што ги даваат униформирани полициски службеници во сообраќајот
- 8. Разминување**
- 9. Наизменично пропуштање на возила**
- 10. Престигнување и обиколување**
 - Општи правила за престигнување и обиколување и
 - Начин на изведување на престигнување и обиколување со возила, пречки и други објекти на патот
- 11. Употреба на звучни и светлосни знаци за предупредување**
- 12. Запирање и паркирање**
 - Начин и услови за запирање и паркирање
 - Забрана за запирање и паркирање и
 - Паркирање на паркиралиште
- 13. Влечење на возило**
- 14. Употреба на светла во сообраќајот**
 - Употреба на светла ноќе
 - Употреба на светла дење и во услови на намалена видливост и
 - Адаптирање на видот при нееднаква или нагла промена на осветленост на патот
- 15. Растојание помеѓу возилата**
- 16. Сообраќај на трамваи и други возила на шини**
- 17. Сообраќај на велосипеди, трицикли и четирицикли, велосипед со помошен мотор и мопеди, работни машини, мотокултиватори и запрежни возила**
- 18. Движење на добиток по патот**
- 19. Движење на пешаци по патот**
 - Правила за движење на пешаците
 - Односот на возачите спрема пешаците и
 - Пресекување на колона пешаци
- 20. Сообраќај на премин на пат преку железничка пруга**
- 21. Сообраќај на автопат и пат резервиран за сообраќај на моторни возила**
 - Вклучување, начин на движење и исклучување и
 - Критериуми за движење на определени категории возила, ограничување на брзина на движење со возило, начин на запирање и полукружно свртување

22. Сообраќај во тунел
23. Сообраќај на возила под придружба, возила со право на првенство на минување и односот на возачите спрема нив
24. Товар на возилото
 - Сместување и означување на товар
25. Превоз на товар со возило
26. Превоз на лица со возило
27. Превоз на лица во приклучно возило и со возило што го влече трактор и мотокултиватор
28. Спортски и други приредби на пат
29. Управување со возило ноќе и под неповолни временски услови (висока и ниска температура, намалена видливост, во услови на дожд, снег, голомразица, ветар, магла, свлечишта, одрони на камења и сл.)

Г) ОПАСНОСТИ И ПОСЛЕДИЦИ КОИ НАСТАНУВААТ ПОРАДИ НЕПРОПИСНО ИЛИ НЕПРАВИЛНО ПРЕЗЕМАЊЕ НА ДЕЈСТВИЈА ВО СООБРАЌАЈОТ НА ПАТИШТАТА - еден наставен час

1. Неприлагодена брзина на движење со возилото спрема особините и состојбата на патот, видливоста, атмосферските прилики, состојбата на возилото и товарот, густината на сообраќајот и другите сообраќајни услови
2. Погрешна проценка на брзината на движењето и оддалеченоста на возилата што се движат од спротивна или во иста насока пред или зад возилото
3. Движење со возило со недозволена брзина во населено место и надвор од населено место и нагло зголемување и намалување на брзината на движење со возилото
4. Непочитување на прописите за страна на движење со возилото
5. Непочитување на правилата за првенство на минување на крстосница или погрешна проценка на сообраќајната ситуација за примена на правилата за првенство на минување на крстосница
6. Престигнување и обиколување на пат каде што нема доволен простор за безбедно и уредно престигнување и обиколување (колона на возила, работи на патот и сл.)
7. Престигнување на возило кое се доближува на пешачки премин или застанало пред пешачки премин заради пропуштање на пешаци
8. Запирање и паркирање со возило на коловоз во кривина и во близина на преслап каде прегледноста е недоволна или запирање на коловоз ноќе и без соодветно обележување и обезбедување
9. Непочитување на сообраќајни знаци
10. Непрописно влечење на возило
11. Непрописна употреба на светла

Д) НЕГАТИВНО ВЛИЈАНИЕ НА НЕКОИ ФАКТОРИ ЗА БЕЗБЕДНОСТА НА СООБРАЌАЈОТ НА ПАТИШТАТА - еден наставен час

1. Здравствена состојба за управување со моторно возило (акутни и хронични заболувања што имаат влијание врз способноста на возачот)
2. Нарушени психофизички особини од значење за способноста на возачот за управување со возило (вид, слух, рефлекс, рамнотежа, сетилна перцепција, мислење, вештина, емоција, реакција и сл.)

3. Алкохолот и безбедоста на сообраќајот (степен на пијанство и нивно негативно влијание врз психофизичките особини, функциите и однесувањето на возачот)
4. Заморот и безбедноста на сообраќајот (видови и знаци на замор, одмор, должина на траење и начин на користење на одмор)
5. Негативно влијание на лековите и дрогата врз безбедноста на сообраќајот (штетни влијанија на определени лекови и дрогата врз психофизичките особини на возачот)

Ѓ) ВОЗАЧИ НА ВОЗИЛА НА МОТОРЕН ПОГОН – еден наставен час

1. **Услови за управување со моторно возило (правни, здравствени и психофизички)**
2. **Оспособување на кандидати за возачи на моторни возила**
3. **Стекнување право за управување со моторно возило**
4. **Возачка дозвола**
5. **Категорија на моторни возила за кои се издава возачка дозвола**
 - Важност и продолжување на важност на возачка дозвола
 - Издавање на нова возачка дозвола наместо загубена или дотраена
 - Одземање на возачка дозвола
 - Меѓународна возачка дозвола и
 - Превод и замена на странска возачка дозвола
6. **Пробно возење и возила со пробни табели**
7. **Одговорност на возачите**
 - Кривична
 - Прекршочна и
 - Материјална

Е) УРЕДИ И ОПРЕМА НА МОТОРНО ВОЗИЛО ШТО СЕ ОД ЗНАЧЕЊЕ ЗА БЕЗБЕДНОСТА НА СОБРАЌАЈОТ НА ПАТИШТАТА – еден наставен час

1. Значење на техничката исправност на возилото од аспект на безбедноста на сообраќајот на патиштата
2. Обврски и услови за регистрација на возилата на моторен погон
3. Технички преглед на моторни и приклучни возила
4. Исклучување на возило од сообраќај
5. Отстранување на пат на дефектно и оштетено возило
6. Опрема на мотоцикл (заштитен шлем, ракавици, одело, рефлектирачки елек)
7. Уреди за управување со возилото (улога, видови, функционирање, пропишани услови за исправност)
8. Уреди за сопирање (улога, видови, функционирање, пропишани услови за исправност)
9. Уреди за осветлување на патот и давање на светлосни знаци (улога, други пропишани услови)
10. Уреди за нормална видливост (улога, видови и други пропишани услови)
11. Уреди за спојување на влечно и приклучно возило (улога, и други пропишани услови)
12. Пневматици за возило (видови и пропишани услови)
13. Сигурносни појаси (улога, значење и начин на користење) и
14. Опрема за патнички возила

Ж) ХУМАНИ ОДНОСИ И ЕТИКА НА СООБРАЌАЈОТ, СОЛИДАРНОСТ СПРЕМА ДРУГИТЕ УЧЕСНИЦИ ВО СООБРАЌАЈОТ – еден наставен час

1. Општествени норми (правни, традиционални, морални и обичајни) кои ја чинат етиката на сообраќајот
2. Етичко и морално поведение, однесување и солидарност во сообраќајот на патиштата кон:
 - Други учесници
 - Сообраќајни средства
 - Патот и објекти на патот
 - Сообраќајните знаци и службените лица кои вршат контрола и регулирање на сообраќајот на патиштата и
 - Посебен однос кон немоќни лица, деца, стари и изнемоштени лица, лица со посебни потреби, слепи лица и др.

З) ДОЛЖНОСТИ ВО СЛУЧАЈ НА СООБРАЌАЈНА НЕЗГОДА И ПОСЕБНИ МЕРКИ НА БЕЗБЕДНОСТ – еден наставен час

1. За учесникот во сообраќајна незгода
2. За возачи и лица кои се затекнати или наишле на место на сообраќајната незгода
3. Надлежност за вршење на контрола и регулирање на сообраќајот на патиштата и
4. Посебни овластувања на службените лица при контрола и регулирање на сообраќајот на патиштата

С) ЗАКЛУЧОЦИ, УТВРДУВАЊЕ НА МАТЕРИЈАТА И ПРОВЕРКА НА ЗНАЕЊЕТО ПРЕКУ ТЕСТИРАЊЕ - еден наставен час

Кандидатите за возачи на моторни возила од „А“ категорија и „А1“ поткатегорија кои не поседуваат возачка дозвола од „Б“ категорија не се оспособуваат по наставните содржини опфатени во оваа програма и тоа:

- Поглавје В, точка 3 алинеја 5, точка 12,13, 24 и 25;
- Поглавје Г, точка 8 и 10;
- Поглавје Е, точка 10, 11,13 и 14.

Кандидатите за возачи на моторни возила од „А“ категорија и „А1“ поткатегорија кои поседуваат возачка дозвола од „Б“ категорија, се оспособуваат по следните наставни содржини:

- Опрема за возачот и лицето кое се превезува на мотоцикл
- Начин на управување со мотоцикл (став и положба на телото, движење во сообраќајна лента)
- Превоз на лица со мотоцикл и
- Опасности кои настануваат за време на управување и запирање со мотоцикл – губење на стабилност поради вдлабнатини, издадености и други елементи на патот, влажен и лизгав коловоз, калдрма, песок и друг растресит материјал, кривини и сл.)

За оспособување на кандидати за возачи на моторни возила од „Ц“, „Д“, „Б+Е“, „Ц+Е“, „Д+Е“ категорија и „Ц1“, „Д1“, „Ц1+Е“, „Д1+Е“ поткатегорија

- 1. Димензии, дозволени габарити, осовински притисоци и вкупна маса на товарните моторни возила, автобуси и приклучни возила**
- 2. Специфики при превозот на товар со моторни и приклучни возила**
 - Сместување и прицврстување на товарот
 - Означување на товарот што го преминува габаритот на возилото
 - Ограничување на брзина на движење со возило и
 - Потребна документација за превоз на товарот
- 3. Превоз на лица со товарни моторни возила**
 - Превоз на лица во просторот определен за сместување на товар
 - Групен превоз на лица со одобрение и без одобрение
 - Оптоварување на возилото и право на управување со возило и
 - Брзина на движење со возило
- 4. Екипаж, време на управување со возило, прекини на управување со возило и период за одмор на возачот**
 - Дневно и неделно време на управување со возило
 - Прекин на управување со возило, дневен и неделен одмор на возачот
 - Начин на работа на посадата-екипажот на возилото и
 - Евиденции за спроведеното работно време, одмор и прекини на возењето (тахограф и мемориска картичка).
- 5. Превоз на опасни материи со моторни и приклучни возила**
 - Класификација на опасните материи
 - Услови за вршење на превоз на опасни материи
 - Опрема на возилата и потребна опрема за возачите
 - Означување на возилата
 - Должности и одговорност на лицата вклучени при превозот и
 - Брзина на движење со возило
- 6. Пробно возење**
- 7. Вонреден превоз**
- 8. Уреди и опрема пропишани за товарни моторни возила, автобуси и приклучни возила**
- 9. Улога и функционирање на ретардерот, тахографот, уред за спојување на влечно и приклучно возило**
- 10. Проверка на техничката исправност на возилото и отстранување на евентуалната неисправност**
 - Пред секоја употреба и
 - Подготвување на возилото за редовен и превентивен технички преглед
- 11. Превоз на лица со автобус**
 - Услови за вршење на превоз во патниот сообраќај
 - Превоз на патници во внатрешен и меѓународен патен сообраќај (линиски, слободен и превоз на патници за сопствени потреби) и
 - Фактори кои влијаат на безбедноста при превоз на патници
- 12. Превоз на ученици и групи деца**
 - Услови кои треба да ги исполнат возилата (ABS, сигурносни појаси, ПП апарати, помошни врати, отвори на покривот и др.) и
 - Означување на возилата при превозот на деца со посебен знак за превоз на деца

Кандидатите за возачи на моторни возила од „Ц“ категорија и „Ц1“ поткатегија се оспособуваат по содржините од точка 1 до точка 10 од ова поглавје

Кандидатите за возачи на моторни возила од „Д“ категорија и „Д1“ поткатегија се оспособуваат по содржините од точка 1 до точка 12 од ова поглавје

Кандидатите за возачи на моторни возила од „Б+Е“, „Ц+Е“ и „Д+Е“ категорија и „Ц1+Е“ и „Д1+Е“ поткатегија се оспособуваат по дел од содржините од точките 8, 9 и 10 од ова поглавје што се однесуваат на група возила.

Бројот на наставните часови од теоретскиот дел за оспособување на кандидатите за возачи е даден во табеларен приказ и е составен дел на програмата (прилог.2.1)

II. ПРАКТИЧЕН ДЕЛ

За оспособување на кандидати за возачи од „А“ категорија и „А1“ поткатегија -16 наставни часа

А) ПОЧЕТНО ОСПОСОБУВАЊЕ

1. Запознавање со возилото со посебен акцент на неговите основни карактеристики, контролно-сигналните уреди на инструмент таблата и подесување на возачките огледала
2. Завземање на седечка положба на седиштето на возилото, запознавање со техниката и начинот на држење на телото за одржување на стабилност и правец при движење со возилото
4. Менување на степени на пренос во место без работа на моторот
5. Стартување на моторот на возилото, тргнување од место, промена од I во II степен на пренос со одржување на правец на движење на кратка определена должина и запирање со возилото
6. Одржување на правец на движење при менување на степен на пренос од помал во поголем и обратно
7. Движење по импровизирани крстосници, свртување налево и надесно на патишта со и без хоризонтална и вертикална сигнализација (се спроведува во рамките на условите што ги дава местото каде се врши почетното оспособување)
8. Воzeње по импровизирани кривини налево и надесно по пат на определена должина со движење на возилото во II степен на пренос
9. Воzeње право по обележана права линија на одредена должина со промена од I во II степен на пренос и изведување на полукружно свртување во движење
10. Тргување од место со возило запрено на пат со поголем наклон и запирање
11. Тргување од место, движење со возилото во I степен на пренос со наизменична промена на насоката лево и десно на определена должина(слалом воzeње)

Б) ОСПОСОБУВАЊЕ НА ЈАВЕН ПАТ НАДВОР ОД НАСЕЛЕНО МЕСТО И НА ЈАВЕН ПАТ ВО НАСЕЛЕНО МЕСТО

1. Возење по пат со послаб интензитет на сообраќај, вклучување во сообраќај, страна на движење, движење во сообраќајна лента, промена од помал во поголем степен на пренос и обратно со одржување на правец на движење со возилото, промена на правецот на движењето (менување на сообраќајна лента, свртување надесно и налево)
2. Возење по пат со поредок сообраќај, промена на брзина од најмал до најголем степен на пренос и одржување на правецот на движење, правилно држење на телото на возачот во кривина на надолнина и нагорнина
3. Возење по улица со интензивен сообраќај, разминување, обиколување, престигнување и давање на знаци за предупредување на другите учесници во сообраќајот со користење на возачки огледала (ретровизори)
4. Постапка на возачот по запирање на возило пред крстосница
5. Движење со возило на крстосница со вкрстосување на патишта од иста важност
6. Движење со возило на крстосница на пат кој со сообраќаен знак е означен како пат со првенство на минување и на пат каде сообраќајот е регулиран со знаци за изречни наредби (задолжително запирање-стоп и крстосување со пат со првенство на минување)
7. Вклучување со возило на пат кој со сообраќаен знак е означен како пат со првенство на минување
8. Движење со возило во крстосница со кружен тек на сообраќај
9. Движење на крстосница на која сообраќајот е посебно регулиран со уреди за давање светлосни сообраќајни знаци (семафор)
10. Начин на постапување при наидување со возило на крстосница на која сообраќајот е регулиран со светлосни сообраќајни знаци кога ќе се појави жолт непрекинат светлосен сигнал
11. Движење на крстосница на која сообраќајот е регулиран со знаци кои ги даваат униформирани полициски службеници
12. Дејствија со возило при наидување на возила со право на првенство на минување и на возила под придружба
13. Возење по пат со погуст интензитет на сообраќај, држење правилно растојание од возилото кое се движи напред, минување покрај запрено возило за јавен превоз на патници на автобуско стојалиште, минување покрај пешаци и односоот спрема нив
14. Приближување кон пешачки премин и пропуштање на пешаци кои стапнале или кои стапнуваат на пешачки премин
15. Движење со возило и употреба на звучни и светлосни сигнали кога покрај коловозот се наоѓаат деца, лица со посебни потреби, постари и изнемоштени лица кои не обрнуваат внимание на возилото
16. Возење ноќе надвор од населено место и во населено место со употреба на светла според утврдениот режим и услови на сообраќајот со посебно вежбање на разминување и употреба на светлосни сигнали за предупредување (аблендирање), поминување покрај пешаци и прилагодување на брзината на движење според условите на патот и интензитетот на сообраќајот
17. Возење во населено место и надвор од населено место со вежбање на оние дејствија или вештини за кои кандидатот за возач не е доволно оспособен

За оспособување на кандидати за возачи од „Б“ категорија -36 наставни часа и „Б“ категорија постар малолетник - 47 наставни часа

А) ПОЧЕТНО ОСПОСОБУВАЊЕ

1. Запознавање со возилото со кое се врши оспособување со посебен акцент на неговите основни карактеристики
2. Надворешен преглед и контрола на возилото пред тргнување (пневматици, стакла, уреди и сл.)
3. Влегување во возилото, начин на отварање и затварање на вратата на возилото, подесување на положбата на седиштето кон телото на возачот, начин на подесување на возачките огледала, начин на врзување со сигурносен појас и запознавање со контролно-сигналните уреди на инструмент таблата
4. Менување на степени на пренос во место без работа на моторот
5. Стартување на моторот на возилото, тргнување од место, промена од I во II степен на пренос со одржување на правец на движење и запирање со возилото
6. Одржување на правец на движење при менување на степен на пренос од помал во поголем и обратно
7. Воzeње наназад, одржување на правец на движење на определена должина со користење на возачки огледала (ретровизори) и право паркирање покрај работ на коловозот во определен простор
8. Повторување и поврзување на предходните дејствија со возилото
9. Запирање на возилото право покрај работ на коловозот со движење напред
10. Запирање со возилото на нагорнина, тргнување со возилото со употреба на помошна сопирачка
11. Движење по импровизирани крстосници, свртување налево и надесно на патишта со и без хоризонтална и вертикална сигнализација (се спроведува во рамките на условите што ги дава местото каде се врши почетното оспособување)
12. Работа со управувачкото тркало на возилото (волан) при промена на правецот на движење на возилото, полукружно свртување без маневрирање на поширок простор и со маневрирање на ограничен простор
13. Движење по импровизирани кривини
14. Запирање и паркирање на возилото кон десниот и левиот раб на коловозот на место определено за паркирање со движење напред односно наназад со употреба на светлосни сигнали

Б) ОСПОСОБУВАЊЕ НА ЈАВЕН ПАТ НАДВОР ОД НАСЕЛЕНО МЕСТО И НА ЈАВЕН ПАТ ВО НАСЕЛЕНО МЕСТО

1. Воzeње по пат со послаб интензитет на сообраќај, вклучување во сообраќај, страна на движење, промена од помал во поголем степен на пренос и обратно со одржување на правец на движење со возилото, промена на правецот на движењето (менување на сообраќајна лента, свртување надесно и налево)
2. Воzeње по пат надвор од населено место со одржување на безбедно растојание, промена од најмал до најголем степен на пренос со одржување на правец на движење, прилагодување на брзината на движење со возилото во кривина, низ надолнина, по нагорнина, запирање и тргнување на надолнина и нагорнина со употреба на помошна (рачна) и работна сопирачка

3. Воzeње по пат надвор од населено место со изведување на дејствија во сообраќајот:
 - Разминување
 - Обиколување
 - Престигнување
 - Минување покрај запрежни возила и
 - Минување покрај добиток кој се движи по и надвор од коловоз
4. Воzeње низ надолнина, намалување на брзината на движење со преминување од повисок во понизок степен на пренос-моторно сопирање и запирање со возило
5. Паркирање на нагорнина и надолнина со возило
6. Воzeње наназад со возило
7. Полукружно свртување на возило без или со маневрирање, на површина на која се одвива јавен сообраќај, правилно движење на управувачот за време на изведување на дејствието
8. Воzeње по пат со послаб интензитет на сообраќај и прилагодување на брзината на движење според условите и состојбата на патот
9. Воzeње по улица со послаб интензитет на сообраќај, страна на движење, промена на правец на движење со возило, свртување надесно и налево, промена на сообраќајна лента со користење на возачки огледала (ретровизори)
10. Воzeње по пат преку премин на железничка пруга
11. Движење со возило и употреба на звучни и светлосни сигнали кога покрај коловозот се наоѓаат деца, лица со посебни потреби, постари и изнемоштени лица кои не обрнуваат внимание на возилото
12. Престројување пред крстосница со свртување надесно и налево со користење на светлосно-сигнални уреди и вклучување со возило во соодветна сообраќајна лента од страничен (бочен) пат
13. Приближување кон пешачки премин и пропуштање на пешаци кои стапнале или кои стапнуваат на пешачки премин
14. Свртување со возило на страничен (бочен) пат на чиј влез не постои обележан пешачки премин и пропуштање на пешаци кои веќе стапнале на коловоз
15. Движење со возило на воден коловоз со посебно внимание кон пешаците кои се наоѓаат покрај коловозот
16. Движење покрај возило на јавен превоз на патници запрено на стојалиште, кога лицата влегуваат и излегуваат од возилото или поминуваат преку коловозот
17. Приспособување на брзината на движење на возилото кон својствата и состојбите на патот, видливоста, прегледноста, атмосферските услови, густината на сообраќајот и другите сообраќајни услови
18. Прилагодување на брзината на движење на возилото според режимот на сообраќај и поставената патна сообраќајна сигнализација
19. Престројување со возило пред крстосница, свртување надесно и налево (правилен лак при свртување), вклучување во соодветна сообраќајна лента од страничен пат со и без хоризонтална и вертикална патна сигнализација
20. Постапка на возачот по запирање на возило пред крстосница
21. Движење со возило на крстосница со вкрстосување на патишта од иста важност
22. Движење со возило на крстосница на пат кој со сообраќаен знак е означен како пат со првенство на минување и на пат каде сообраќајот е регулиран со знаци за изречни наредби (задолжително запирање-стоп и крстосување со пат со првенство на минување)

23. Вклучување со возило на пат кој со сообраќаен знак е означен како пат со првенство на минување
24. Движење со возило во крстосница со кружен тек на сообраќај
25. Движење на крстосница на која сообраќајот е посебно регулиран со уреди за давање светлосни сообраќајни знаци (семафор)
26. Начин на постапување при наидување со возило на крстосница на која сообраќајот е регулиран со светлосни сообраќајни знаци кога ќе се појави жолт непрекинат светлосен сигнал
27. Движење на крстосница на која сообраќајот е регулиран со знаци кои ги даваат униформирани полициски службеници
28. Дејствија со возило при наидување на возила со право на првенство на минување и на возила под придружба
29. Движење со возило на пат каде се врши наизменично пропуштање на возила поради изведување работи на патот
30. Возење по улица со интензивен сообраќај и прилагодување на брзината и начинот на движење со возилото според конкретните сообраќајни услови
31. Возење по улица со интензивен сообраќај, разминување, обиколување, престигнување и давање на знаци за предупредување на другите учесници во сообраќајот со користење на возачки огледала (ретровизори)
32. Запирање и паркирање со возило
33. Вклучување со возило во сообраќај на јавен пат (излегување од паркиралиште, двор и друга површина)
34. Возење ноќе надвор од населено место и во населено место со употреба на светла според утврдениот режим и услови на сообраќајот со посебно вежбање на разминување и употреба на светлосни сигнали за предупредување (аблендирање), поминување покрај пешаци и прилагодување на брзината на движење според условите на патот и интензитетот на сообраќајот
35. Возење на пат со интензивен сообраќај во населено место и надвор од населено место, прилагодување на брзината на движење според утврдениот режим на сообраќај според хоризонталната, вертикалната и светлосната сигнализација, според особините и состојбите на патот (воден коловоз или мраз), временски неприлики (магла, дожд, снег), густина на сообраќај и други сообраќајни неприлики
36. Возење во населено место и надвор од населено место со вежбање на оние дејствија или вештини за кои кандидатот за возач не е доволно оспособен.

За оспособување на кандидати за возачи од „Ц“ категорија и за „Ц1“ поткатегорија – 20 наставни часа

А) ПОЧЕТНО ОСПОСОБУВАЊЕ

1. Запознавање со возилото со кое се врши оспособување со посебен акцент на неговите основни карактеристики
2. Надворешен преглед и контрола на возилото пред тргнување (пневматици, стакла, уреди и сл.)
3. Влегување во возило, подесување на положба на седиштето кон телото на возачот, начин на подесување на огледалата, врзување со сигурносен појас, запознавање со контролно-сигнални уреди на инструмент таблата
4. Менување на степени на пренос во место без работа на моторот
5. Стартување на моторот од возилото, тргнување од место, промена од I во II степен на пренос на движење и запирање со возилото,
6. Одржување на правец на движење при менување на степени на пренос од помал кон поголем пренос и обратно
7. Возење наназад, одржување на правец на движење на определена должина со користење на возачки огледала (ретровизори) и влегување на страничен пат со свртување надесно и налево
8. Запирање со возило на нагорнина, тргнување со возилото и употреба на помошна сопирачка
9. Движење по импровизирани крстосници, свртување налево и надесно на патишта со и без хоризонтална и вертикална сигнализација (се спроведува во рамките на условите што ги дава местото каде се врши почетното оспособување)
10. Запирање и паркирање со возило покрај десен и лев раб на коловоз на место определено за паркирање со движење напред односно наназад со употреба на пропишани сигнали.

Б) ОСПОСОБУВАЊЕ НА ЈАВЕН ПАТ НАДВОР ОД НАСЕЛЕНО МЕСТО И НА ЈАВЕН ПАТ ВО НАСЕЛЕНО МЕСТО

1. Возење по пат со послаб интензитет на сообраќај, вклучување во сообраќај, страна на движење, промена од помал во поголем степен на пренос и обратно со одржување на правец на движење со возило, промена на правец на движење (менување на сообраќајна лента, свртување надесно и налево)
2. Возење по пат надвор од населено место, разминување, обиколување, престигнување и давање знаци за предупредување
3. Возење по пат надвор од населено место со одржување на пропишано растојание, прилагодување на брзината на движење со возилото во кривина, низ надолнина, по нагорнина, запирање и тргнување на надолнина и нагорнина со употреба на помошна (рачна) и работна сопирачка
4. Возење низ надолнина, намалување на брзината на движењето со преминување во понизок степен на пренос-моторно сопирање, запирање со возилото
5. Паркирање на нагорнина и надолнина
6. Возење наназад на нагорнина

7. Воzeње во населено место на пат со послаб интензитет на сообраќај, страна на движење, промена на правец на движење со возило и користење на возачки огледала (свртување надесно и налево, промена на сообраќајна лента и др.)
8. Приспособување на брзина на движење со возилото кон својствата и состојбите на патот, видливоста, прегледноста, атмосферските услови, густината на сообраќајот и други сообраќајни услови
9. Полукружно свртување со возило без или со маневрирање, на површина на која се одвива јавен сообраќај
10. Воzeње во населено место на пат со интензивен сообраќај, разминување, обиколување, престигнување и престројување пред крстосница со свртување надесно и налево со користење на возачки огледала (ретровизори)
11. Движење со возило по пат на кој постои обележан пешачки премин и употреба на звучни и светлосни сигнали кога покрај коловозот се наоѓаат деца, лица со посебни потреби, постари и изнемоштени лица кои не обрнуваат внимание на возилото
12. Влегување и излегување со возило од паркиралиште или друга површина на која не се одвива сообраќај на возила
13. Движење со возило на крстосница (регулирана и нерегулирана)
14. Воzeње ноќе во и надвор од населено место на осветлен и неосветлен пат со употреба на светла, приспособување на брзината на движење кон утврдениот режим и услови на сообраќајот со посебно вежбање на разминување и употреба на светлосни сигнали за предупредување (аблендирање) при минување покрај пешаци

За оспособување на кандидати за возачи од „Д“ категорија и за „Д1“ поткатегорија -16 наставни часа

Кандидатите за возачи од „Д“ категорија и „Д1“ поткатегорија се оспособуваат по содржините на поглавјето за оспособување на кандидати за возачи за „Ц“ категорија и „Ц1“ поткатегорија и по следните дополнителни содржини за оспособување на кандидати за возачи:

1. Влегување и излегување од автобуско стојалиште
2. Влегување и излегување од автобуски терминал

Оспособување на кандидати за возачи од „Б + Е“, „Ц + Е“, „Ц1 + Е“, „Д + Е“, „Д1 + Е“ категорија односно поткатегорија – осум наставни часа

Кандидатите за возачи од горенаведените категории и поткатегории се оспособуваат по содржините за оспособување на кандидати за возачи од „Б“, „Ц“ и „Д“, категорија, „Ц1“ и „Д1“ поткатегорија-поглавје Б кои се карактеристични за управување со група возила, како и по дополнителните содржините за начин и постапка на приклучување и исклучување на:

1. Уред за спојување на вечно и приклучно возило
2. Уред за означување и давање светлосни знаци
3. Уред за пренос на воздух во системот за сопирање на приклучното возило

НАСТАВЕН ПЛАН И ПРОГРАМА ЗА ОСПОСОБУВАЊЕ НА КАНДИДАТИ ЗА ВОЗАЧИ НА ТРАКТОР, РАБОТНИ МАШИНИ, МОТОКУЛТИВАТОР, ВЕЛОСИПЕД СО ПОМОШЕН МОТОР И МОПЕД

I. ТЕОРЕТСКИ ДЕЛ

1. ПРОПИСИ ЗА БЕЗБЕДНОСТА НА СООБРАЌАЈОТ НА ПАТИШТАТА

А) ПРАВИЛА НА СООБРАЌАЈОТ- осум наставни часа

- 1. Општи одредби за поведението на учесниците во сообраќајот на патиштата**
- 2. Дејствија со возилото во сообраќајот**
 - Утврдување на условите за изведување дејствија со возило во сообраќајот
 - Вклучување на возило во сообраќајот и
 - Промена на начинот и правецот на движење со возило
- 3. Движење на возило по пат**
 - Страна на движење
 - Движење на возило на пат со повеќе сообраќајни ленти
 - Свртување надесно или налево
 - Полукружно свртување и
 - Движење наназад
- 4. Брзина на движењето**
 - Проценување на сообраќајните услови на патот и прилагодување на брзината на движење на возилото и
 - Ограничување на брзината на движењето со возило
- 5. Свртување**
- 6. Првенство на минување**
 - При свртување на лево
 - Во однос на возила што се движат по шини
 - На пат кој што е означен со сообраќаен знак како пат со првенство на минување
 - При пресекување на велосипедска патека или велосипетска лента и
 - На крстосница
- 7. Сообраќај на крстосница**
 - Поим и поделба на крстосниците
 - Прилагодување на брзината на движење на возилото
 - Навремено престојување заради свртување налево или надесно и
 - Постапување според светлосните сообраќајни знаци и знаците што ги даваат униформираниите полициски службеници во сообраќајот
- 8. Разминување**
- 9. Наизменично пропуштање на возила**
- 10. Престигнување и обиколување**
 - Општи правила за престигнување и обиколување и
 - Начин на изведување на престигнување и обиколување на возила, пречки и други објекти на патот

11. **Употреба на звучни и светлосни знаци за предупредување**
12. **Запирање и паркирање**
 - Начин и услови за запирање и паркирање
 - Забрана за запирање и паркирање
13. **Влечење на возило**
14. **Употреба на светлата во сообраќајот**
 - Употреба на светла ноќе
 - Употреба на светла дење и во услови на намалена видливост и
 - Адаптирање на видот при нееднаква или нагла промена на осветленост на патот
15. **Растојание помеѓу возилата**
16. **Сообраќај на велосипеди, трицикли и четирицикли, велосипед со помошен мотор и мопеди, работни машини, мотокултиватори и запрежни возила**
17. **Движење на пешаци по патот**
 - Правила за движење на пешаците
 - Односот на возачите спрема пешаците и
 - Пресекување на колона пешаци
18. **Сообраќај на премин на пат преку железничка пруга**

19. **Сообраќај на возила под придружба, возила со право на првенство на минување и односот на возачите спрема нив**
20. **Превоз на товар во приклучно возило што го влече трактор и мотокултиватор**
 - Сместување и означување на товар
21. **Превоз на лица со возило**
22. **Превоз на лица во приклучно возило и со возило што го влече трактор и мотокултиватор**
23. **Управување со возило ноќе и под неповолни временски услови (висока и ниска температура, намалена видливост, во услови на дожд, снег, голомразица, ветар, магла, свлечишта, одрони на камења и сл.)**

Б) СООБРАЌАЈНИ ЗНАЦИ И ЗНАЦИ ШТО ГИ ДАВААТ УНИФОРМИРАНИ ПОЛИЦИСКИ СЛУЖБЕНИЦИ – два наставни часа

1. **Поим, улога и значење на сообраќајните знаци за безбедно и уредно одвивање на сообраќајот на патиштата**
2. **Поделба на сообраќајните знаци (вид, форма, боја, значење и поставување)**
3. **Знаци за опасност (форма, боја и значење)**
4. **Знаци за изречни наредби (група, форма, боја и значење)**
5. **Знаци за известување (форма, боја и значење)**
6. **Дополнителни табли**
7. **Светлосни сообраќајни знаци и светлосни ознаки**
8. **Ознаки на коловозот (видови и значење)**
9. **Обележување на премин на пат преку железничка пруга**
10. **Знаци што ги даваат униформирани полициски службеници при вршење контрола и регулирање на сообраќајот на патиштата (видот, начинот на давање и нивното значење)**
11. **Знаци што ги даваат возилата со право на првенство на минување и возила под придружба**

В) ОПАСНОСТИ И ПОСЛЕДИЦИ КОИ НАСТАНУВААТ ПОРАДИ НЕПРОПИСНО ИЛИ НЕПРАВИЛНО ПРЕЗЕМАЊЕ НА ДЕЈСТВИЈА ВО СООБРАЌАЈОТ НА ПАТИШТАТА - два наставни часа

1. Неприкладена брзина на движење на возилото спрема особините и состојбата на патот, видливоста, атмосферските прилики, состојбата на возилото и товарот, густината на сообраќајот и другите сообраќајни услови
2. Погрешна проценка на брзината на движењето и оддалеченоста на возилата што се движат од спротивна или во иста насока пред или зад возилото
3. Движење со возило со недозволена брзина во населено место и надвор од населено место и нагло зголемување и намалување на брзината на движење на возилото
4. Непочитување на прописите за страната на движењето со возилото
5. Непочитување на правилата за првенство на минување на крстосница или погрешна проценка на сообраќајната ситуација за примена на правилата за првенство на минување на крстосница
6. Престигнување и обиколување на пат каде што нема доволен простор за безбедно и уредно престигнување и обиколување (колона на возила, работи на патот и сл.)
7. Престигнување на возило кое се доближува на пешачки премин или застанало пред пешачки премин заради пропуштање на пешаци
8. Запирање и паркирање на возило на коловоз во кривина и во близина на преслап каде прегледноста е недоволна или запирање на коловоз ноќе и без соодветно обележување и обезбедување
9. Непочитување на сообраќајни знаци
10. Непрописна употреба на светла

Кандидатите за возачи на моторни возила од национална „Ф“ категорија не се оспособуваат по наставните содржини опфатени во оваа програма и тоа:

- Поглавје А, точка 16 и 21

Кандидатите за возачи на велосипед со помошен мотор и мопед не се оспособуваат по наставните содржини опфатени во оваа програма и тоа:

- Поглавје А, точка 3 алинеја 5, точка 12, 13, 20 и 22

- Поглавје В, точка 8

II. ПРАКТИЧЕН ДЕЛ

За оспособување на кандидати за возачи на трактори - 12 наставни часа

А) ПОЧЕТНО ОСПОСОБУВАЊЕ

1. Запознавање со возилото со кое се врши оспособување со посебен акцент на неговите основни карактеристики
2. Надворешен преглед и контрола на возилото пред тргнување (пневматици, стакла, уреди и сл.)
3. Влегување во возилото, начин на отварање и затварање на вратата на возилото, подесување на положбата на седиштето кон телото на возачот, начин на подесување на возачките огледала, начин на врзување со сигурносен појас и запознавање со контролно-сигналните уреди на инструмент таблата
4. Менување на степени на пренос во место без работа на моторот
5. Стартување на моторот на возилото, тргнување од место, промена од I во II степен на пренос со одржување на правец на движење и запирање со возилото
6. Одржување на правец на движење при менување на степен на пренос од помал во поголем и обратно
7. Возење наназад, одржување на правец на движење на определена должина со користење на возачки огледала (ретровизори) и право паркирање покрај работ на коловозот во определен простор
8. Повторување и поврзување на предходните дејствија со возилото
9. Запирање на возилото право покрај работ на коловозот со движење напред
10. Запирање со возилото на нагорнина, тргнување со возилото со употреба на помошна сопирачка
11. Движење по импровизирани крстосници, свртување налево и надесно на патишта со и без хоризонтална и вертикална сигнализација (се спроведува во рамките на условите што ги дава местото каде се врши почетното оспособување
12. Работа со управувачкото тркало на возилото (волан) при промена на правецот на движење на возилото, полукружно свртување без маневрирање на поширок простор и со маневрирање на ограничен простор
13. Движење по импровизирани кривини
14. Запирање и паркирање на возилото кон десниот и левиот раб на коловозот на место определено за паркирање со движење напред односно наназад со употреба на светлосни сигнали

Б) ОСПОСОБУВАЊЕ НА ЈАВЕН ПАТ НАДВОР ОД НАСЕЛЕНО МЕСТО И НА ЈАВЕН ПАТ ВО НАСЕЛЕНО МЕСТО

1. Возење по пат со послаб интензитет на сообраќај, вклучување во сообраќај, страна на движење, промена од помал во поголем степен на пренос и обратно со одржување на правец на движење со возилото, промена на правецот на движењето (менување на сообраќајна лента, свртување надесно и налево)
2. Возење по пат надвор од населено место со одржување на безбедно растојание, промена од најмал до најголем степен на пренос со одржување на правец на движење, прилагодување на брзината на движење на возилото во кривина, низ надолнина, по нагорнина, запирање и тргнување на надолнина и нагорнина со употреба на помошна (рачна) и работна сопирачка

- 3. Воzeње по пат надвор од населено место со изведување на дејствија во сообраќајот**
 - Разминување
 - Обиколување
 - Престигнување
 - Минување покрај запрежни возила и
 - Минување покрај добиток кој се движи по и надвор од коловоз
- 4. Воzeње низ надолнина, намалување на брзината на движење со преминување од повисок во понизок степен на пренос-моторно сопирање и запирање со возилото**
- 5. Паркирање на нагорнина и надолнина со возило**
- 6. Воzeње наназад со возило**
- 7. Полукружно свртување на возило без или со маневрирање, на површина на која се одвива јавен сообраќај, правилно движење на управувачот за време на изведување на дејствието**
- 8. Воzeње по пат со послаб интензитет на сообраќај и прилагодување на брзината на движење според условите и состојбата на патот**
- 9. Воzeње по улица со послаб интензитет на сообраќај, страна на движење, промена на правец на движење со возило, свртување надесно и налево, промена на сообраќајна лента со користење на возачки огледала (ретровизори)**
- 10. Воzeње по пат преку премин на железничка пруга**
- 11. Движење со возило и употреба на звучни и светлосни сигнали кога покрај коловозот се наоѓаат деца, лица со посебни потреби, постари и изнемоштени лица кои не обрнуваат внимание на возилото**
- 12. Престројување пред крстосница со свртување надесно и налево со користење на светлосно-сигнални уреди и вклучување со возило во соодветна сообраќајна лента од страничен (бочен) пат**
- 13. Приближување кон пешачки премин и пропуштање на пешаци кои стапнале или кои стапнуваат на пешачки премин**
- 14. Свртување со возило на страничен (бочен) пат на чиј влез не постои обележан пешачки премин и пропуштање на пешаци кои веќе стапнале на коловоз**
- 15. Движење со возило на воден коловоз со посебно внимание кон пешаците кои се наоѓаат покрај коловозот**
- 16. Движење покрај возило на јавен превоз на патници запрено на стојалиште, кога лицата влегуваат и излегуваат од возилото или поминуваат преку коловозот**
- 17. Приспособување на брзината на движење на возилото кон својствата и состојбите на патот, видливоста, прегледноста, атмосферските услови, густината на сообраќајот и другите сообраќајни услови**
- 18. Прилагодување на брзината на движење на возилото според режимот на сообраќај и поставената патна сообраќајна сигнализација**
- 19. Престројување со возило пред крстосница, свртување надесно и налево (правилен лак при свртување), вклучување во соодветна сообраќајна лента од страничен пат со и без хоризонтална и вертикална патна сигнализација**
- 20. Постапка на возачот по запирање на возило пред крстосница**
- 21. Движење со возило на крстосница со вкрстосување на патишта од иста важност**
- 22. Движење со возило на крстосница на пат кој со сообраќаен знак е означен како пат со првенство на минување и на пат каде сообраќајот е регулиран со знаци за изречни наредби (задолжително запирање-стоп и крстосување со пат со првенство на минување)**

23. Вклучување со возило на пат кој со сообраќаен знак е означен како пат со првенство на минување
24. Движење со возило во крстосница со кружен тек на сообраќај
25. Движење на крстосница на која сообраќајот е посебно регулиран со уреди за давање светлосни сообраќајни знаци (семафор)
26. Начин на постапување при наидување со возило на крстосница на која сообраќајот е регулиран со светлосни сообраќајни знаци кога ќе се појави жолт непрекинат светлосен сигнал
27. Движење на крстосница на која сообраќајот е регулиран со знаци кои ги даваат униформирани полициски службеници
28. Дејствија со возило при наидување на возила со право на првенство на минување и на возила под придружба
29. Движење со возило на пат каде се врши наизменично пропуштање на возила поради изведување работи на патот
30. Возење по улица со интензивен сообраќај и прилагодување на брзината и начинот на движење со возилото според конкретните сообраќајни услови
31. Возење по улица со интензивен сообраќај, разминување, обиколување, престигнување и давање на знаци за предупредување на другите учесници во сообраќајот со користење на возачки огледала (ретровизори)
32. Запирање и паркирање со возило
33. Вклучување со возило во сообраќај на јавен пат (излегување од паркиралиште, двор и друга површина)
34. Возење ноќе надвор од населено место и во населено место со употреба на светла според утврдениот режим и услови на сообраќајот со посебно вежбање на разминување и употреба на светлосни сигнали за предупредување (аблендирање), поминување покрај пешаци и прилагодување на брзината на движење според условите на патот и интензитетот на сообраќајот
35. Возење на пат со интензивен сообраќај во населено место и надвор од населено место, прилагодување на брзината на движење според утврдениот режим на сообраќај според хоризонталната, вертикалната и светлосната сигнализација, според особините и состојбите на патот (воден коловоз или мраз), временски неприлики (магла, дожд, снег), густина на сообраќај и други сообраќајни неприлики
36. Возење во населено место и надвор од населено место со вежбање на оние дејствија или вештини за кои кандидатот за возач не е доволно оспособен.

Кандидатите за возачи на велосипед со помошен мотор и мопед не се оспособуваат по наставните содржини опфатени во оваа програма и тоа:

- Поглавје А, точка 3, 7, 10 и 14
- Поглавје Б, точка 2(употреба на помошна сопирачка), точка 4, 5, 6 и 32

Бројот на наставните часови од практичниот дел за оспособување на кандидатите за возачи е даден во табеларен приказ и е составен дел на програмата (прилог 2.1)